



MINI-LIEN ...

... POUR UN MAXIMUM D'INFORMATIONS

Schàferscher Nochréschde !

S
C
H
A
E
F
F
E
R
S
H
E
I
M

LE MOT DU MAIRE

Ca y est, Noël est à notre porte ! Il ne reste plus que quelques jours et nous ouvrirons celles de 2017.

Nous avons finalisé tous nos grands projets. Il est assez rare pour une petite commune d'ouvrir autant de chantiers à la fois.

Les marchés du nouveau cimetière ont été octroyés, l'investissement sera de 70 000 €. Nous ne pouvons pas nous en passer, il ne reste quasiment plus de places dans notre cimetière. Il est bien que ces travaux concordent avec la réfection de notre chapelle qui a été réalisée par des bénévoles. Nous les remercions sincèrement pour le temps qu'ils ont donné pour le bien-être de tous.

Nous avons finalisé les plans de notre nouvelle tranche du lotissement, celui-ci est primordial pour le développement de notre commune. Les travaux devraient commencer en 2017. Nous avons un très grand nombre de demandes, dont une grande partie d'enfants de la commune. Nous déciderons du prix et débuterons la commercialisation au plus vite. Nous avons déjà demandé la réalisation du diagnostic archéologique, ayant eu des fouilles sur les parcelles limitrophes il est évident que nous devons nous attendre à ce que le résultat nous y conduise. Celles-ci ne seront pas sans conséquences sur les prix de vente. Nous aurons bien évidemment plus d'enfants, et nous aurons besoin d'une quatrième salle de classe. Ceci est d'autant plus vraisemblable que nous aurons certainement à louer la salle de classe qui se trouve dans le périscolaire, à la communauté de commune : nous constatons une croissance importante du nombre d'enfants que nous accueillons dans les locaux de Schaffersheim. Vous êtes de plus en plus nombreux à vous inscrire dans cette structure. Le périscolaire est une réussite, nous remercions toute l'équipe pour son engagement.

Vous aurez bien compris que tous les projets sont liés et que nous aurons besoin de notre nouvelle école. Il est aussi à prévoir que nous devons nous préoccuper au plus vite des bâtiments : l'accueil dans notre école maternelle, sans parler de notre mairie. Ca ne s'arrête jamais, malgré tous les travaux réalisés ces quinze dernières années, il en reste toujours à faire.

Au premier janvier 2017 naîtra aussi la Communauté de commune du canton d'Erstein, soit 45 000 habitants répartis dans 28 communes. Un beau projet, beaucoup de travail déjà, et un outil de taille pertinente pour envisager une organisation rationnelle capable d'apporter une nouvelle expertise dans un monde



de plus en plus compliqué avec une maîtrise de nos dépenses de fonctionnement. Oui nous aurons le plus grand territoire derrière l'euro-métropole et la communauté d'agglomération d'Haguenau. La nouvelle équipe sera mise en place dès les premiers jours du mois de janvier.

En attendant, nous vous souhaitons de passer de très belles fêtes de Noël et bien sûr une belle et heureuse année 2017.

Votre maire Serge Jung

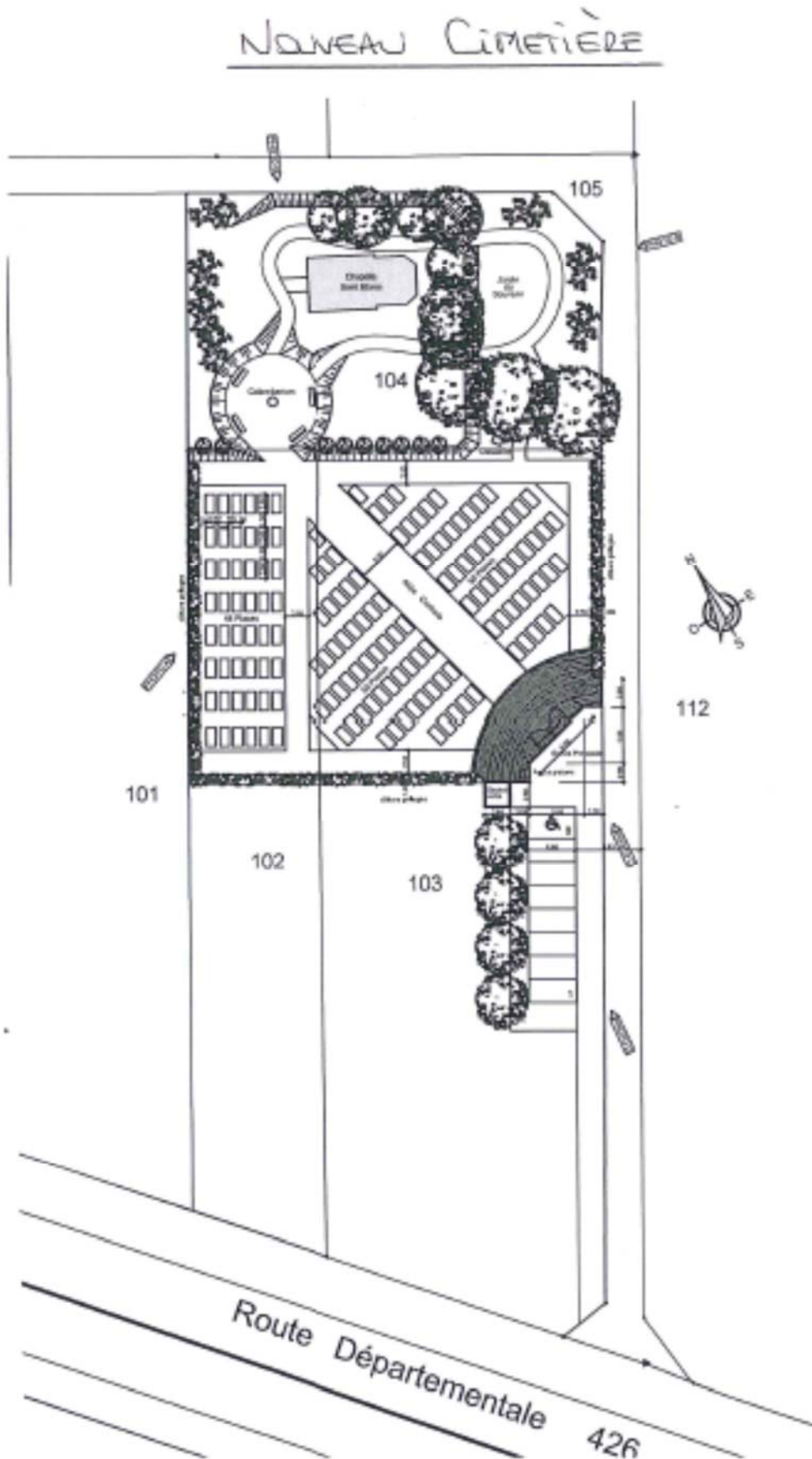
LES SEANCES DU CONSEIL MUNICIPAL

Jeudi 26 mai 2016

- Fusion des Communautés de Communes de Benfeld et environs, du Rhin et du Pays d'Erstein : Accord sur l'arrêté Préfectoral fixant le projet du périmètre de la nouvelle Communauté de Communes.
- Création d'un Budget Annexe pour la réalisation d'un lotissement d'habitation « La Chênaie » 6^{ème} tranche.
- Location de la chasse communale : demande du locataire pour la nomination d'un nouveau permissionnaire.
- Association de Pêche de la Steingrube : demande d'aide financière.
- Divers et Communications.

Jeudi 12 juillet 2016

- Communauté de Communes du Pays d'Erstein : Fiscalité Professionnelle Unique : Modification du montant des attributions de compensation.
- A.T.I.P : Déclaration de projet emportant mise en compatibilité du POS relative à l'aménagement d'une zone d'habitat en extension.
- Construction d'un nouveau cimetière communal : Validation définitive du projet.
- Agrandissement de l'étang de pêche : Achat de parcelles.
- Construction d'une nouvelle école : Choix du prestataire « Mission Fluides » selon la loi MOP.
- A.S.L.C. : Demande d'aide financière pour mise à disposition de la salle « Eugène Mertz » aux écoles (année scolaire 2015-2016)
- Divers et Communications





Jeudi 15 septembre 2016

- Examen et adoption du Budget Primitif 2016 « Lotissement La chênaie - tranche 6 ».
- Création d'un emploi permanent d'Adjoint Territorial d'Animation 2^{ème} classe non titulaire.
- Communauté de Communes du Pays d'Erstein : Rapport annuel 2015 sur la qualité et le prix du service public d'élimination des déchets.
- Divers et Communications.

Jeudi 17 novembre 2016

- Communauté de Communes du Pays d'Erstein : Demande d'adoption d'un répartition des sièges - Fixation du nombre de sièges et répartition des sièges entre les communes membres - Proposition sur le nom, le siège et la trésorerie compétente du futur établissement public de coopération intercommunale.
- Office National des Forêts : Programme des travaux d'exploitation 2017 (état prévisionnel des coupes de bois) - Programme des travaux patrimoniaux 2017.
- Travaux d'Aménagement du nouveau cimetière : validation du choix des entreprises retenues en commission.
- Indemnités de conseil du nouveau Trésorier d'Erstein
- Fibre Optique : Dossier d'implantation d'un sous-répartiteur optique.
- Divers et Communications.

INSCRIPTION SUR LA LISTE ELECTORALE

Nous vous rappelons que l'inscription sur la liste électorale n'est pas automatique.



Le fait de se signaler à la Mairie en tant que nouvel habitant ne vaut pas inscription d'office sur la liste électorale.

Aussi, pour être inscrit pour les élections qui se dérouleront en **2017**, les nouveaux habitants sont donc tenus de faire la démarche personnellement en se présentant au secrétariat de la Mairie avec une pièce d'identité justifiant leur nationalité et un justificatif de domicile avant le **31 décembre 2016**.

Toutes les demandes d'inscription déposées entre le **1^{er} janvier et le 31 décembre 2016** seront donc prises en considération et permettront de voter à l'élection Présidentielle de **2017**.

L'inscription d'office se fait uniquement pour les jeunes atteignant l'âge de 18 ans avant le scrutin suivant et ayant effectué les démarches de recensement citoyen. Il leur est toutefois conseillé de vérifier auprès du secrétariat que cette formalité a bien été accomplie.

En cas de doute, n'hésitez pas à contacter le secrétariat !



DENEIGEMENT



En période de neige ou de verglas, un trottoir non entretenu peut vite d'avérer dangereux pour les piétons. Aussi, nous vous rappelons qu'en cas de chutes de neige, il est impératif de déblayer devant sa propriété afin de permettre la circulation des personnes en toute sécurité. Votre responsabilité peut être engagée en cas d'accident.

POINTS D'APPORTS VOLONTAIRES

Une fois de plus notre aire de collecte rue de l'étang à fait l'objet de dépôts sauvages.

Notre agent communal effectue une à deux rondes par semaine pour nettoyer et ramasser les ordures déposées à proximité des bennes.

Nous informons les personnes responsables de ces actes d'incivilités que la commune portera systématiquement plainte avec ouverture d'une enquête. Cette démarche sera effectuée à chaque fois que nous constaterons des dépôts sauvages.

Ce type d'infraction est réprimandable selon l'article R623-1 du code pénal et la sanction applicable est une amende de deuxième classe.



LE VIEIL ERSTEIN UN RUND UM'S KANTON

L'association Le Vieil Erstein ùn Rund um's Kanton met en vente un calendrier 2017 sur les Communes du Pays d'Erstein au prix de 5€. Quelques exemplaires sont disponibles en mairie.



JOURNEE PORTES OUVERTES A LA CHAPELLE

Au printemps, quelques retraités bénévoles ont nettoyé et repeint l'intérieur de la chapelle St Blaise.

Les murs, le plafond et les bancs en bois ont été repeints, ce qui rend la chapelle plus accueillante pour les visiteurs.

Dorénavant, durant les mois d'été, la chapelle sera ouverte les dimanches après-midi grâce à un jeune couple de SCHAEFFERSHEIM, Céline et Daniel BADER, qui accepte de gérer les ouvertures et fermetures de l'édifice.



Le 18 septembre, journée du Patrimoine, le Conseil de fabrique avait invité tous les bénévoles de la paroisse à découvrir la chapelle restaurée ainsi que l'historique du lieu présenté par M. Rémy SCHEECK avant de partager ensemble le verre de l'amitié.

Une trentaine de personnes ont répondu à l'invitation pour ce moment convivial.

L'après-midi du 18 septembre, M. SCHEECK a accueilli les visiteurs et leur a présenté le lieu et son histoire.

Malgré le temps pluvieux, cette initiative a été un beau succès.





AGIS POUR TES VACANCES

Cette année, au mois de juillet, les jeunes de l'Espace Jeunes de notre Communauté de Communes ont repeint notre abribus.

Chaque année, dans le cadre du programme d'animation « Agis pour tes vacances », des jeunes de 14 à 17 ans proposent de rendre des services à la collectivité en échange de plusieurs sorties et activités à un tarif préférentiel.



Accompagnés d'animateurs, ils peuvent ainsi effectuer des petits travaux pour les communes de la Communauté de Communes du Pays d'Erstein qui les sollicitent pour ces tâches.

FERMETURE DE LA MAIRIE

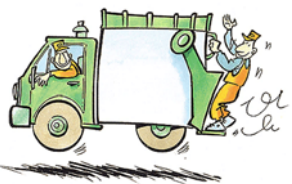


Le secrétariat de la Maire sera fermé du **27 décembre 2016** au **2 janvier 2017** inclus.

Une permanence sera assurée le **31 décembre 2016** uniquement de **9h00** à **11h00** pour recevoir les dernières inscriptions sur la liste électorale.

Les gestes simples pour améliorer la collecte - pensez à nos ripeurs

Nous vous rappelons quelques gestes simples pour améliorer la collecte :



- Respecter la contrainte du volume et ne pas laisser son bac déborder
- Utiliser des sacs poubelles fermés, ne pas jeter les déchets en vrac
- Orienter le bac avec la poignée côté rue
- Regrouper bacs voisins pour une prise en charge plus rapide (attention à ne pas vous tromper de bac après la collecte)



PALMARES DES MAISONS FLEURIES

Nombreuses ont été les mains vertes qui ont œuvré et contribué au fleurissement des maisons de Schaeffersheim. Les résultats serrés sont la preuve des difficultés à départager les lauréats. Sous la conduite des adjoints, le jury composé de Liane Leopold de la commune de Waltersweiler, d'Edith Kieffer de Schaeffersheim, de Patrick Girard de Bolsenheim et Francis Orthlieb d'Uttenheim a décerné les prix suivants :



Les membres du jury

Palmarès

- Grand Prix d'Excellence : SINS Roland et HEITZ Yves
- Prix d'Excellence : DOLL Charles, CHAINBAUX Thierry et GENGENWIN Germain
- Prix d'Honneur : BARTHEL Claude, BOCK Marie-Thérèse et BREM Fernand
- Premier Prix : WAGNER Jean-Jacques, ISSENHUTH Mathieu, ZOBLER Antoine, WETTERWALD Richard, BADER Alain et ZAEGEL André
- Deuxième prix : KERN Frédéric, PROBST Gérard, KOEPEL Didier, VOISIN Olivier, FASSEL Eric, BAUMERT Cathy, KIEFFER Gabriel et MOSCHLER Rémy

Les encouragements

SCHAHL Gilbert, SCHAAL Armande, MEYER Claude, WODLING Martin, BAUMERT Robert, GENGENWIN Xavier, ROHMER Benoît, KORMANN Materne, Restaurant SCHEECK, SCHAAL Bertrand, BLUMSTEIN Rémy, RINGEISSEN Annette, KIEFFER François, HOLZINGER Roland, SCHEECK Fabien, OZALAKUS Volkan, SCHAHL Marguerite, DIPOL Raymond, REIBEL Gilbert, SCHEECK Dany, BLANGILLE Jean-Marie, PFEIFFER André, WOJCIECHOWSKI Benoît, FREYSS Jean-Pierre, MUHLENBACH André, LELEU Laurent, BECHTEL Christian, HOHMANN Aimé, TAIEB Christian, SCHAAL Olivier, BECHTEL Yvan, KRAFT Francis et HEITZ Benoît.



ETAT CIVIL 2016



Naissances

- SUN**, le 29 février 2016 à Schiltigheim, fille de Ganaëlle CHAVRIAL (4 rue de l'Eglise)
AMAËL, le 25 mai 2016 à Strasbourg, fils d'Anthony DURINGER et de Salomé LORENTZ (26 rue Principale)
TALIA, le 29 août 2016 à Strasbourg, fille de Damien BINNERT et de Sabrina CRESCI (2 rue Principale)

Mariages

A SCHAEFFERSHEIM



- le 4 juin : Anthony **VOIRIN** et Virginie **ZOBLER**
le 4 juin : Grégory **HOLZINGER** et Nathalie **GAYE**
le 23 juillet : Yvan **BECHTEL** et Christelle **JUNG**
le 20 août : Dominique **LOEFFLER** et Patricia **CASNER**
le 27 août : Nicolas **ANGELO** et Noémie **GOETTELMANN**

A OBENHEIM

- le 2 juillet : Thierry **EHRHARDT** et Jessica **WILLMANN**

Décès

- M. Jean-Pierre **ANTZ**, le 26 janvier 2016 à Strasbourg
Mme Madeleine **STOEFFLER** née **SIMON**, le 11 avril 2016 à Strasbourg
M. Antoine **KIRMANN**, le 30 mai 2016 à Schaeffersheim
Mme Anne **LIENHARDT**, le 28 juin 2016 à Strasbourg
M. Marcel **KESSLER**, le 18 octobre 2016 à Schaeffersheim
M. Zouhaïer-Daniel **LASSOUED**, le 26 octobre 2016 à Sousse (Tunisie)
M. Marcel **BECHTOLD**, le 28 novembre 2016 à Schaeffersheim





LES GRANDS ANNIVERSAIRES DU 2^{EME} SEMESTRE 2016



95 ans	le 17 octobre :	M. BAUMGARTH Charles
85 ans	le 22 juillet :	M. ISSENHUTH Mathieu
	le 29 novembre :	Mme KIEFFER Marie-Louise
	le 9 décembre :	Mme HUBER Marthe
	le 28 décembre :	Mme MISSEMER Marie-Madeleine
80 ans	le 23 juillet :	M. BLANGILLE Jean-Marie



Noces de DIAMANT :

le 12 octobre : M. RETZ Joseph et Mme HEITZ Geneviève.

Noces d'OR :

le 2 juillet : M. BECHTOLD Marcel et Mme KORMANN Reine

AMICALE DES DONNEURS DE SANG

L'Amicale des Donneurs de Sang vous informe des prochains dons du sang :



Lundi 20 février 2017 :	Jambon à l'os - Salade de pommes de terre - Beignet - Café
Lundi 15 mai 2017 :	Tartes flambées - Tartelettes fraises - Café
Lundi 24 juillet 2017 :	Assiette anglaise - Glace - Café
Lundi 25 septembre 2017 :	Tourte - Salade - Salade de fruits - Café
Lundi 20 novembre 2017 :	Lasagnes - Salade - Eclair - Café

Cette année, en 2016, **198** donneurs se sont déplacés pour donner leur sang, dont **80** personnes issues des villages environnants. Vous étiez **189** en 2015.

Comme chaque année, nous lançons un appel à tous les jeunes qui viennent d'avoir 18 ans. Les besoins en sang ne cessent d'augmenter, et il est indispensable de pouvoir remplacer les donneurs ayant atteint la limite d'âge. N'hésitez pas à franchir le pas et venez nous rejoindre !

J'adresse encore un GRAND MERCI à tous les membres du Comité pour leur aide lors des différentes collectes.

Le Comité vous souhaite de passer d'excellentes fêtes de fin d'année dans la joie en famille.

La présidente

F. ZELLER.



LA MAGIE DE NOEL A L'ECOLE

A l'approche des fêtes c'est toujours l'effervescence à l'école. On prépare des chants, on ouvre le calendrier de l'avent (« qui sera tiré au sort aujourd'hui, pourvu que ce soit moi » pense chacun), on décore la classe et le sapin.

Et puis le Saint Nicolas nous rend visite, les grands pouffent de rire et les petits ont les yeux qui brillent, on chante tous ensemble, et on reçoit le fameux männele, du chocolat et une clémentine.



Le Saint Nicolas rend visite aux élèves de la classe maternelle

L'école de Schaeffersheim a accueilli cette année huit nouveaux écoliers :

DANGUILLAUME William
FOESSEL Donovan
LANFANT Lowene
OZILLE Nina
PFISTER Lucas
POPOVITCH Mila
RENAULT Timéo
SPETER Léane.

Chaque année nous organisons une petite fête de Noël à l'école qui réunit tous les enfants de la maternelle au CM2. Un spectacle est offert grâce à la coopérative scolaire.

Cette année un conteur est venu faire rêver petits et grands avec les contes et les traditions de Noël en Alsace. Puis nous avons partagé un goûter grâce aux parents et grands-parents qui chaque année nous régaleront avec leurs délicieux bredeles. Merci à eux tous.



Stéphane Herrada, conteur, raconte la magie de Noël aux élèves de l'école



Ces jours précédents Noël marquent l'entrée dans le temps de l'hiver, des gants et des bonnets traînent partout dans les couloirs, les enfants s'amuse à faire de la « fumée » avec leur bouche quand ils sortent, à glisser sur le verglas dans la cour, à gratter le givre de la clôture...

Le temps semble passer plus vite et les enfants sont très excités par l'approche de ces vacances merveilleuses et la promesse de beaux cadeaux. C'est ça aussi la magie de Noël.

Nous vous souhaitons à tous de vivre de bons moments durant cette période de fêtes,

L'équipe enseignante

QUOI DE NEUF A L'ACCUEIL PERISCOLAIRE ET AU RESTAURANT SCOLAIRE ?

Une nouvelle année commence, riche en projets et en événements sur le Site la Scheer

L'ARBRE AU FIL DES SAISONS :

Tout au long de l'année, les enfants vont découvrir l'arbre au fil des saisons avec l'association « Nature Ried ».

Chaque saison, l'arbre sera observé sous toutes ses coutures pour mieux comprendre son fonctionnement et devenir de véritables spécialistes de la faune et de la flore.



Pierre Hieber à Schaeffersheim le 25 novembre

M. Pierre Hieber, président de l'association, est venu partager sa passion et ses connaissances avec les enfants le 14 octobre et le 25 novembre à l'Accueil Périscolaire et sera de retour pour de nouvelles découvertes le 27 janvier.



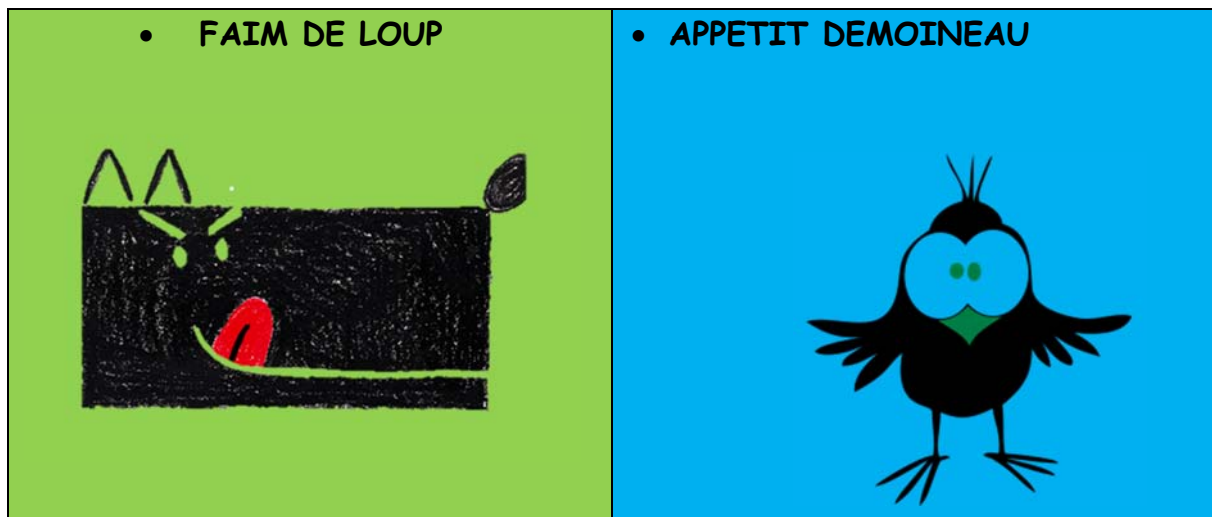
LE GASPILLAGE ALIMENTAIRE, CA SUFFIT !

L'éco-citoyenneté c'est l'avenir...

Les enfants de Schaeffersheim, Osthouse et Bolsenheim/Uttenheim qui fréquentent le Restaurant Scolaire participent depuis le 21 novembre à une action de réduction du gaspillage alimentaire organisée par API Restauration.

Pour jeter moins, plusieurs solutions :

- Les enfants se servent eux-mêmes l'entrée et le dessert.
- Ils ont le choix entre deux tailles de plats : « L'APPETIT DE MOINEAU » et « LA FAIM DE LOUP ».



Le système de cartes pour le choix de la taille du plat

- Un système de tri des restes a été mis en place.
- Les enfants suivent quotidiennement l'évolution du poids des restes qu'ils jettent et sont fiers de voir les quantités diminuer !

LA DECOUVERTE DES METIERS DANS SCHAEFFERSHEIM :

Depuis le mois de septembre, les enfants de l'Accueil Périscolaire partent à la découverte des métiers dans Schaeffersheim.

Ils ont été accueilli par : le fleuriste « Au Fil des Saisons », le salon de coiffure « Cocoon'Hair », les entreprises Heitz et le restaurant « A la couronne ».

De petits articles seront rédigés au mois de janvier et février et vous pourrez les découvrir dans le futur petit journal du Périscolaire.

Prochain grand rendez-vous : Une Crêpe-Party avec les enfants de l'Accueil Périscolaire d'Hindisheim au mois de février...



Les Entreprises Heitz



Le restaurant « A la Couronne »

COMMUNIQUE DU CONSEIL DEPARTEMENTAL

Le Département du Bas-Rhin missionne deux volontaires en service Civique pour « l'Accompagnement pour le maintien à domicile des personnes en perte d'autonomie » du Service Civique.

Le Département propose une visite à domicile, gratuite, de deux personnes, Elodie et Anaïs, pour informer et sensibiliser les seniors sur les risques du quotidien au sein de leur foyer.

Cette équipe pourra les aider à constituer si nécessaire un dossier de demande de subvention pour adapter leur logement à la perte d'autonomie et ainsi leur permettre de garder leur indépendance.

En effet, Anaïs et Elodie pourront les renseigner et éventuellement engager la démarche pour obtenir les aides financières pour les travaux nécessaires (salle de bain, accès du logement, siège-monte escalier, etc.). De plus, la réadaptation du logement est possible, facile et très largement subventionnée, généralement à hauteur de 80%.

Vous pouvez prendre rendez-vous avec elles par téléphone ou également les croiser lors de réunions publiques ou réunions des clubs d'ainés. Disponibles, mobiles et à l'écoute de vos besoins, elles seront là pour vous aider.

Contacts

Conseil Départemental du Bas-Rhin - Secteur Habitat : logement@bas-rhin.fr

Les volontaires du Service Civique :

FISCHER Elodie : 03.69.20.73.49

DECK Anaïs : 03.69.33.24.79

Portable : 07.63.43.71.48



MESSAGE IMPORTANT DU SYNDICAT DES EAUX ET ASSAINISSEMENTS

Nous utilisons de l'eau pour nous doucher, tirer la chasse d'eau ou faire notre vaisselle. Une fois salies, ces "eaux usées" sont rejetées dans le réseau d'assainissement et acheminées à la station d'épuration où elles sont dépolluées avant rejet au milieu naturel.

Le réseau d'assainissement est appelé à tort "tout à l'égout", car il n'est pas destiné à tout recevoir. Vous trouverez ci-dessous une liste de produits qui doivent impérativement être déposés dans les poubelles, déchetteries et pharmacies. Ces gestes simples et éco-citoyens permettront à nos réseaux d'assainissement et nos stations d'épuration de continuer à fonctionner correctement pour le bien de chacun et la préservation de notre milieu naturel.

TYPES DE PRODUITS ➤ OÙ LES JETER ➤ CONSÉQUENCES



Épluchures

fruits et légumes

Compostage,
déchets
ménagers

Coûts de traitement
superflus.



Les substances chimiques

peinture, solvants, diluants,
désherbant et hydrocarbures

Déchetterie

Perturbations sur le
fonctionnement des stations
d'épuration.



Les médicaments

Pharmacie

Molécules non traitées par
les stations d'épuration :
conséquences directes sur la
physiologie des organismes
aquatiques.



Les huiles et les graisses

friture, cuisson, huile de vidange...

Déchetterie

Diminution des performances
des stations d'épuration.



Les objets solides :

les mégots, les couches, les protec-
tions hygiéniques, les cotons tiges,
les rouleaux de papier-toilettes.

Poubelles

Obstruction, détériorations
des pompes de relevage,
ayant un impact sur le coût de
l'assainissement.

Peut-on jeter les lingettes dans les toilettes ?

Il ne faut surtout pas jeter les lingettes au réseau d'assainissement, elles sont un véritable fléau pour celui-ci. Jetées dans les toilettes, les lingettes causent de sérieux dysfonctionnements dans les stations de pompage et d'épuration. Ces dysfonctionnements sont dommageables, car ils augmentent le prix de l'assainissement, et donc de la facture d'eau !



Après utilisation, veuillez donc à jeter les lingettes dans votre poubelle. Même si elles sont "biodégradables", elles n'ont pas le temps de se dégrader avant leur arrivée en station d'épuration. Sachez qu'une consommation quotidienne de lingettes pour faire le ménage produit plus de 24 kg de déchets par an, soit 20 fois plus que d'utiliser un détergent en flacon et un chiffon !

Battues de chasse



Les prochaines battues de chasse sont prévues :

Samedi 15 janvier 2017

Fermeture de la Mairie



Du mardi 27 décembre 2016
au lundi 02 janvier 2017 inclus

Inscription Liste électorale



Permanence assurée pour recevoir les dernières inscriptions sur la liste électorale le :

Samedi 31 décembre 2016 de 9h00 à 11h00.

Les dates du marché



Pour cette fin d'année, le marché aura lieu aux dates suivantes :

Vendredi 23 décembre 2016

Vendredi 30 décembre 2016

Don du sang

L'Amicale des Donneurs de sang vous informe des prochaines dates de collecte :



20 février 2017

15 mai 2017

24 juillet 2017

25 septembre 2017

20 novembre 2017

Réception des vœux du Maire



La cérémonie des vœux du Maire aura lieu à la salle Eugène MARTZ :

le dimanche 8 janvier 2017 à 17h30
Toute la population y est cordialement invitée.



Rappel

Pour la bonne tenue du fichier d'état-civil, nous vous remercions de bien vouloir :

- Signaler la composition de la famille, pour les nouveaux arrivants
- Signaler à la Mairie tout changement dans le foyer (jeunes quittant le giron familial, personne partant en maison de retraite, etc.)
- Signaler tout changement d'adresse, même à l'intérieur du village.

Nous vous informons que l'absence d'inscription des nouveaux arrivants sur le fichier population de la commune peut entraîner la non-inscription des jeunes de 16 ans au parcours de citoyenneté, obligatoire pour filles et garçons (recensement militaire), et le non-enregistrement sur la liste électorale. Dans ce cas, le secrétariat de la Mairie ne pourra être tenu pour responsable.



Le saviez-vous ?

Les cartouches d'encre usagées d'imprimantes ou de photocopieurs peuvent être déposées à la Mairie aux heures d'ouverture !



EMMAÛS récupère gratuitement les objets dont vous n'avez plus l'usage.

Tél : 03.88.82.05.24

Passage à Schaeffersheim le jeudi

EMMAÛS
STRASBOURG
FONDATEUR ABBÉ PIERRE



Autorisation de sortie du territoire



Depuis le 1^{er} janvier 2013, la Mairie ne délivrait plus d'autorisation de sortie du territoire aux enfants mineurs.

La loi relative à la lutte contre le terrorisme a rétabli ce document. Le décret entrera en vigueur le 15 janvier 2017 et le type de formulaire reste à préciser.

Pour une Carte Nationale d'Identité

Pensez à vous munir de :

- L'ancienne carte
- 2 photos récentes (couleur ou noir et blanc)
- 1 justificatif de domicile (facture gaz, électricité, téléphone, ...) datant de moins de 3 mois
- 1 copie intégrale d'acte de naissance (uniquement pour les enfants mineurs, pour une première demande de C.N.I. ou si l'ancienne est périmée depuis plus d'un an)
- La signature du dossier et la prise d'empreinte se fait en mairie
- 1 timbre fiscal à 25 Euros en cas de non-présentation de l'ancienne carte au guichet de la Mairie (perte ou vol)



Les délais d'obtention sont actuellement de 2 à 3 semaines.

N.B. : Les cartes nationales d'identité délivrées à compter de 1^{er} janvier 2004 sont automatiquement prolongées de 5 ans (sauf pour les mineurs, les remplacements pour perte ou vol et les changements d'identité ou d'adresse). Il n'y a aucune démarche à faire auprès de la Mairie.



Votre mairie

Tél : 03.88.98.05.67 - fax : 03.88.98.90.08

Courriel : jung.mairie@wanadoo.fr

Le Maire : M. Serge JUNG
Les Adjointes : Mme Marie-Berthe KERN
M. Jean-Jacques STADELWIESER
Mme Betty HUBER



Le secrétariat de la Mairie est ouvert au public :

Mardi de 10h00 à 11h30
Jeudi de 19h00 à 20h30
Vendredi de 10h00 à 11h30

N.B. : En dehors de ces horaires, le secrétariat est fermé au public, hors urgence

Malgré tout le soin que nous avons voulu apporter à la rédaction de ce Mini-Lien, il se peut qu'il y ait tout de même une ou plusieurs coquilles qui s'y soient glissées... Merci de votre indulgence.

Une idée, une suggestion, une remarque ? N'hésitez pas à nous en faire part à l'adresse mél suivante : jung.mairie@wanadoo.fr

Vous souhaitez une version informatisée de ce journal ? Faites-nous en la demande !

Bulletin communal édité par la Commune de Schaeffersheim - Décembre 2016

Directeur de la publication : Serge JUNG

Directrice de la rédaction : Marie-Berthe KERN

Conception-réalisation-mise en page : Dominique BAUMERT - Commission Communication

Périodicité de la publication : Semestrielle